



空港機能の提供を通じて空を支える

We Support Aviation Industry

<https://www.afc.jp/>



会社案内
Corporate Profile





空港事業の「特性」と 空港内施設の「特殊性」に 精通すること

Having extensive knowledge of the characteristics
of airport-related business and
the particularities of the facilities of airports

私たちの使命

Our Mission

空港を拠点とする活力ある民間企業として、空港に必要な施設と機能を創造し提供する役割を担い、航空の発展に貢献します。

Our mission is to play a vital role in the progress of aviation as a pivotal private company operating mainly at airports, through creating and providing necessary facilities and functions at airports.

企業理念

Corporate Philosophy

1. 革新と創造を不断に生み、時代の変化と要請を先取して発展するとともに、企業価値を向上させること。
 2. 顧客に喜ばれ社会に認められる価値を常に提供し、頼られ信用される会社になること。
 3. 人を育て活かし、チャレンジと努力を奨励し、これに報いること。
 4. 市民社会の一員として、ルールを守り、公正を尊重すること。
1. We will continually advance ahead of the demands and changes of the times by producing creative innovation, and we will endeavor to raise corporate value.
 2. We make efforts to be a reliable and trusted company that always provides value which satisfies customers and that meets public expectations.
 3. We will foster our staff, and encourage and reward the efforts they make and the challenges they tackle.
 4. As a member of civil society, we observe the rules and respect fairness.

空港機能の提供を通じて 空を支えています

We support aviation industry.

航空輸送と空港運営は、運航に直接携わる航空会社を筆頭に、航空機の整備や乗務員訓練のための施設、空港へのインフラ供給といった一連の「空港機能」が提供されて初めて、安全・確実に行うことが可能となります。当社はこのような「空港機能」の提供を通じて航空産業を支える重要な使命を持つ企業として1970年に設立し、現在に至るまで、当社ならではのノウハウを提供してまいりました。

今後も新たに生まれるニーズに敏感に対応しながら、航空会社をはじめ国内外のステークホルダーの皆様とともに成長・発展し、確かな信頼関係を築くことにより、航空産業の発展に寄与してまいります。

Air transport and the operation of airports cannot be implemented safely and securely unless the functions of airports, including not only the services provided by airline companies that are directly related to flight operation, but also the facilities for aircraft maintenance and the training of the crew, and the provision of airport infrastructure are working appropriately.

With the important mission of supporting the aviation industry through the provision of such airport functions, our company was founded in 1970, and has been providing our original know-how since then.

While responding keenly to the needs that will newly arise in the future as well, we would like to contribute to the development of the aviation industry by growing and developing together with the stakeholders in and outside Japan, including airline companies, and by establishing secure relationships of trust.



代表取締役社長
乗田 俊明
Toshiaki Norita,
President and CEO

安全な空港運営及び 航空会社の運航をサポート

We support the safe operation of airports and the operation of the flights of airlines.

施設やインフラを通じて、
当社ならではのノウハウを提供

We provide our original know-how through facilities and infrastructure.

不動産 賃貸部門

Real Estate
Business



- 東京国際空港を拠点に、国内12空港で多目的総合ビル、格納庫、整備工場、航空機洗機施設、SDプラント（航空機汚水処理施設）、航空貨物ターミナル施設等を建設し、航空会社、航空関連会社等へ賃貸
- Based on Tokyo International Airport (Haneda Airport), our company constructed multipurpose general buildings, hangars, maintenance shops, aircraft cleaning facilities, sanitary disposal plants, air cargo terminal facilities, etc. in 12 airports in Japan, and we lease them to airline companies and aviation-related companies.
- 空港外においても、東京都心や東京国際空港沿線、関西国際空港対岸などでオフィスビル、航空関連施設、共同住宅、ホテル等を賃貸
- Also outside the airports, our company leases office buildings, airport-related facilities, housing complexes, hotel, etc. in areas such as the Tokyo Metropolitan area, adjacent areas to the Tokyo International Airport and the opposite shore of the Kansai International Airport.
- 海外においても、シンガポール及びカナダで格納庫、整備工場、乗員訓練施設等の航空関連施設を賃貸
- Our company leases hangars, maintenance shops, pilot training facility, airport-related facilities, etc. in Singapore and Canada.



西側格納庫
West Hangar



航空貨物ターミナル
Domestic Air Cargo Terminal



コンポーネントメンテナンスビル
Component Maintenance Building



SDプラント
Sanitary Disposal Plant (SD Plant)



東急ステイ蒲田
Tokyu Stay Kamata



エンジン整備工場
Engine Maintenance Shop



パイロット訓練施設
Pilot Training Facility



ヘリコプター整備施設
Helicopter Maintenance Facility

熱供給部門

Area Heating &
Cooling Business



- 東京国際空港の国内旅客、国内貨物、新整備場地区で、グループ会社の東京空港冷暖房株式会社が地域冷暖房事業を展開
- Tokyo Airport Heating & Cooling Co., Ltd., a subsidiary of our company, is engaged in area heating and cooling business in zones for domestic passengers, domestic cargoes and the new aircraft maintenance area in Tokyo International Airport.
- 冷温熱源をエネルギーセンターで作り、地域配管を通じて当社施設をはじめ、第1・第2旅客ターミナルビル、官庁庁舎等の空港内諸施設へ供給
- The heating and cooling source is generated in the Energy Center, and is supplied to facilities within the airport site, including the facilities of our company, Passenger Terminals No. 1 and No. 2 and government office buildings.



エネルギーセンター
Energy Center



高効率電動ターボ冷凍機
High-efficiency Electric Turbo Chiller



水管式ボイラー
Water-tube Boiler



冷却水ブロー水リサイクル装置
Coolant Water and Blow-off Water Recycling Device

給排水運営 その他部門

Water Supply &
Drainage Service
and Other Business



- 東京国際空港等で給排水（上下水道）の運営管理を実施
- The company implements the operation and management of water supply and drainage service (water and sewerage) in facilities such as Tokyo International Airport.
- 東京国際空港の国内・国際旅客、国内・国際貨物、新整備場地区で、空港関連事業者に通に使用される基幹通信網を整備。空港内内線相互通話及びデータ通信サービスを提供。
- The company developed the local area network for the airport related companies for domestic/international passengers, domestic/international cargoes and the new aircraft maintenance area in Tokyo International Airport, and provides extension-to-extension call and data communication services within the airport.
- 格納庫の屋上や空港外用地を活用し、太陽光発電事業を展開
- Our company engages in solar power generation business utilizing the rooftop of hangars and lands outside of airports.



給排水施設
Water Supply and Drainage Facilities



給排水施設
Water Supply and Drainage Facilities



共用通信サービス
Shared Communication Service



TRC 物流ビルB棟屋根ソーラー発電所
Solar power plant at the rooftop of Distribution B Bldg., Tokyo Ryutsu Center (TRC)

東京国際空港で30超の施設を提供。
空港沿線、都心でも、様々な機能を通じて
空を支えています。

We offer more than 30 facilities in Tokyo International Airport.
We support aviation industry through various functions also in adjacent areas to the Tokyo International Airport and in the Tokyo Metropolitan area.

第1・第2テクニカルセンター
Technical Center No.1 & No.2

入居者：日本航空（株）
Tenant：Japan Airlines Co., Ltd.

乗務員訓練機能を集結

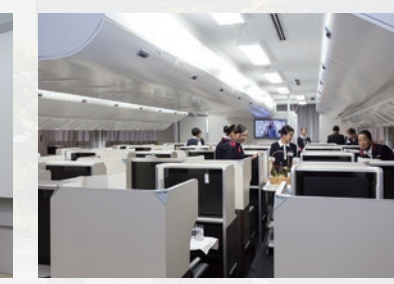
Functions for training the flight crew are collected.

航空機シミュレーター、客室モックアップなど、パイロットやキャビンアテンダントの人財育成機能をワンストップに集結しているテクニカルセンター。日本航空（株）の安全運航や高品質なサービス提供等を支えています。

The Technical Center is a one-stop facility concentrating facilities for the development of human resources such as pilots and cabin attendants, including flight simulators and cabin mock-ups. The facility supports the safe flight and high-quality service of Japan Airlines Co., Ltd.



航空機フライトシミュレーター
Flight simulator



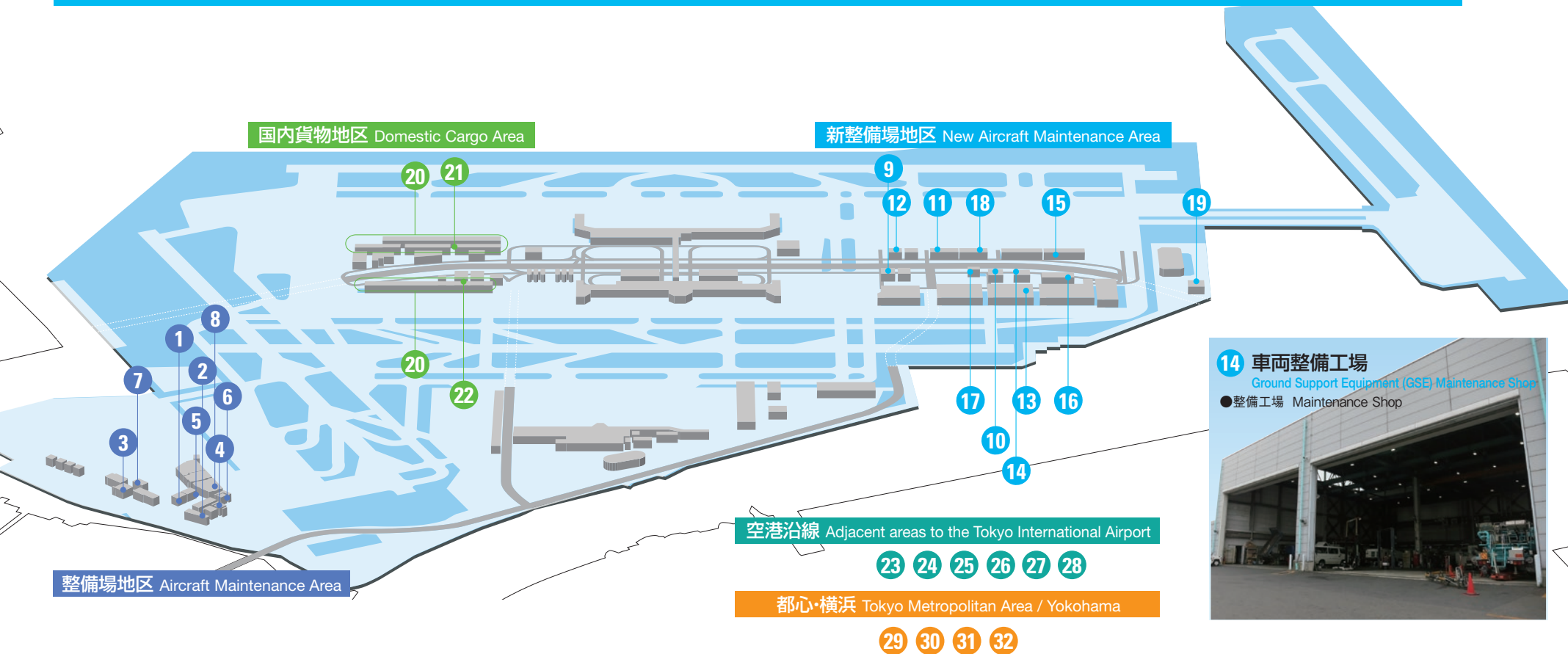
客室モックアップでCA訓練を実施
Training of cabin attendants is implemented in a cabin mock-up.



緊急避難訓練用施設も充実
There are also ample facilities for emergency escape drills.



東京国際空港 全体図 General view of Tokyo International Airport



新整備場地区 New Aircraft Maintenance Area



整備場地区 Aircraft Maintenance Area



国内貨物地区 Domestic Cargo Area



—空港近隣における主な施設—

Major facilities in adjacent areas to the Tokyo International Airport

空港沿線 Adjacent Areas to the Tokyo International Airport



都心・横浜 Tokyo Metropolitan Area / Yokohama



賃貸先・学校法人関東学院 他
*関東学院大学インターナショナルレジデンス(3~6階)
Tenant: Kanto Gakuin, etc.
*Kanto Gakuin University International Residence (3rd through 6th fl.)

エンジンメンテナンスビル南棟
Engine Maintenance Building, South Wing
入居者:全日本空輸(株)
Tenant:ALL NIPPON AIRWAYS CO., LTD.

作業効率を追究したレイアウト

Layout pursuing work efficiency

作業動線の最適化等により世界一のエンジン整備品質と効率性を目指して建設されたエンジンメンテナンスビル。全日本空輸(株)が所有するすべての航空機エンジンの整備が可能となっています。
This is the engine maintenance building constructed with an aim to achieve the world's best engine maintenance quality and efficiency, through measures such as optimizing the flow of workers. Maintenance of all aircraft engines held by All Nippon Airways Co., Ltd. is possible here.



エンジンメンテナンスに最適な空間を提供
The facility provides a space optimal for engine maintenance.



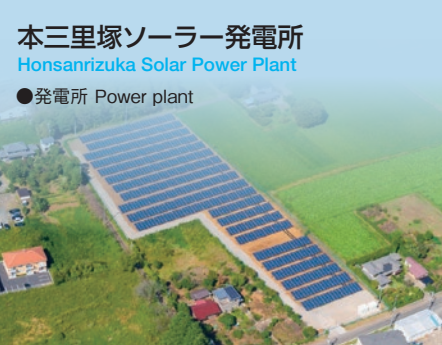
安全進行を支えるオーバーホール
Overhaul that supports safe flight



個別パーツにも柔軟に対応
The space can be used flexibly based on specific parts.



—地方空港における主な施設—
Major facilities in regional airports



—ホテル—
Hotel



THE GENERAL KYOTO(ザ ジェネラル京都)
The General Kyoto
賃貸先:(株)グローバル・ホテルマネジメント
Tenant:Global Hotel Management Ltd.
*ディスパースト・ホテルを構成する内5棟を所有
*We own 5 buildings which constitute a part of a dispersed hotel.



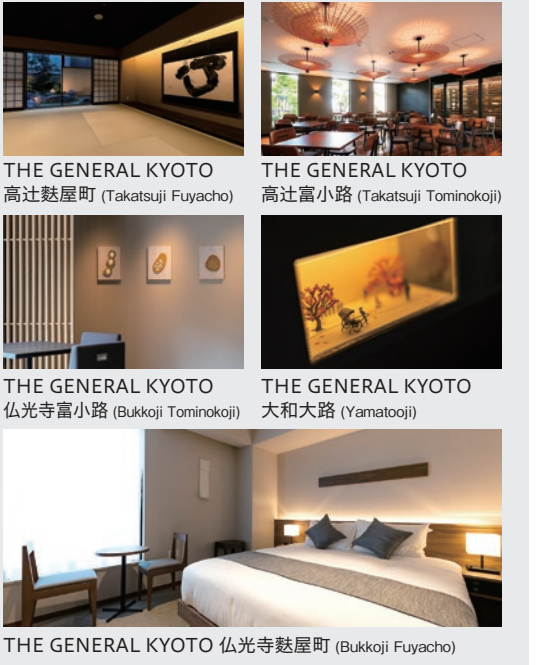
良好な空港・都心アクセス
Easy access to the Tokyo International Airport and Tokyo Metropolitan area
東京国際空港および東京都心からのアクセスに優れ、短期滞在から長期滞在まで対応できる、利便性の高いビジネスホテルです。
Highly convenient business hotel suitable for both short and long stays with good access to the Tokyo International Airport and Tokyo Metropolitan area.



日本文化を感じられる空間を演出
Offers Japanese culture experience
東京国際空港の利用者向けに、ホスピタリティと日本文化を感じられるインテリアデザインを施したホテルです。
Hotel interior design conveys Japanese hospitality and culture for users of the Tokyo International Airport.

京都でホテル賃貸事業を展開
Engages in hotel leasing business in Kyoto

従来展開してきた東京国際空港周辺でのホテル賃貸事業に加え、国際観光需要の著しい京都でも、2018年より、ホテル賃貸事業を展開しています。
In addition to the existing hotel leasing business near the Tokyo International Airport area, we launched the hotel leasing business in 2018 in Kyoto where international tourism demand remains very high.



—海外空港における主な施設— Major facilities in overseas airports

シンガポール・セレータ空港パイロット訓練施設 Pilot Training Facility at Seletar Airport, Singapore

入居者:エアバスアジアトレーニングセンター社
Tenant: AIRBUS ASIA TRAINING CENTRE PTE. LTD.

シンガポール・セレータ空港エンジン整備工場 Seletar Airport Engine Maintenance Plant (Singapore)

入居者:ベクターエアロスペース・アジア社
Tenant: Vector Aerospace Asia Pte. Ltd.



シンガポール:
セレータ空港
Singapore:
Seletar Airport

日本で培ったノウハウをアジアで展開

Know-how developed in Japan is utilized in Asia.

2013年11月に当社100%子会社 AIRPORT FACILITIES ASIA をシンガポールに設立いたしました。現在、エアバス・グループ企業や航空機整備会社向けに格納庫やエンジン整備工場を提供しています。AIRPORT FACILITIES ASIA, a subsidiary entirely owned by our company, was established in Singapore in November 2013. The company is providing facilities such as hangar and engine maintenance plant for a group company of Airbus and an aircraft maintenance provider.



フライトシミュレーター
Flight simulator



エアバスアジアトレーニングセンター社 内観
Interior of AIRBUS ASIA TRAINING CENTRE

カナダ・ラングレー空港 ヘリコプター整備施設 Langley Regional Airport Helicopter maintenance facility (Canada)

入居者:スタンダードエアロ社
Tenant: StandardAero Ltd.

カナダ:
ラングレー空港
Canada:
Langley Regional Airport

小型ヘリコプター用整備施設を提供

Provides a maintenance facility for small helicopters

2014年11月に、海外で2社目となる100%子会社をカナダに設立いたしました。現在、海外の航空機整備会社向けに小型ヘリコプター用整備施設を提供しています。In November 2014, our second wholly-owned overseas subsidiary was established in Canada. The company is providing a maintenance facility for small helicopters to aircraft maintenance providers overseas.



エントランスホール
Entrance hall



小型ヘリコプター整備施設
Maintenance facility for small helicopters



環境事業 Environmental Business

気候変動や脱炭素への対応、 水資源の保全と効率的な利用など、 サステナビリティ課題を見据えた 事業を拡充しています。

We are expanding businesses focusing on responses to sustainability issues, including climate changes and decarbonization, and preservation and efficient use of water resources.



東京国際空港国内貨物ターミナル地区 Domestic Cargo Terminal Area in Tokyo International Airport

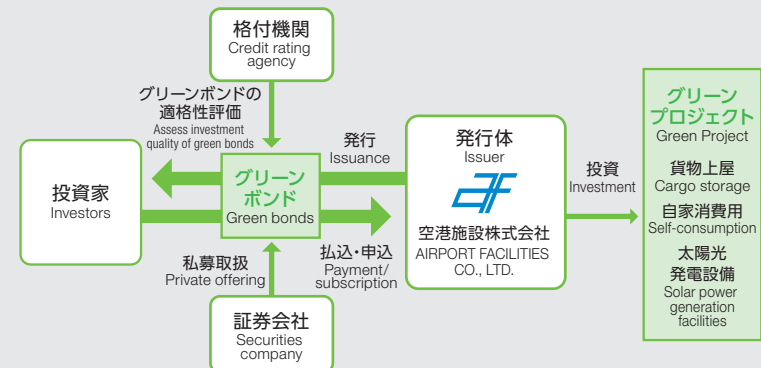
7 太陽光発電
SOLAR POWER

グリーンボンドで資金調達

Raise funds through green bonds

当施設は環境問題の解決に貢献する「グリーンプロジェクト」として運営し、投資費用の一部をグリーンボンドで調達しています。

The facility is operated as “Green Project” contributing to solving environmental issues, with part of the investment amount raised through green bonds.



全国各地で太陽光発電事業を展開

Operate solar power generation business across Japan

東京国際空港のみならず、全国で太陽光発電を行っています。

2013年より太陽光発電事業を開始し全国展開を進めてきた結果、発電電力量が着実に伸長しています。

We operate solar power generation across Japan in addition to Toyo International Airport. We have been developing our solar power generation business since 2013 and steadily increased power generation.

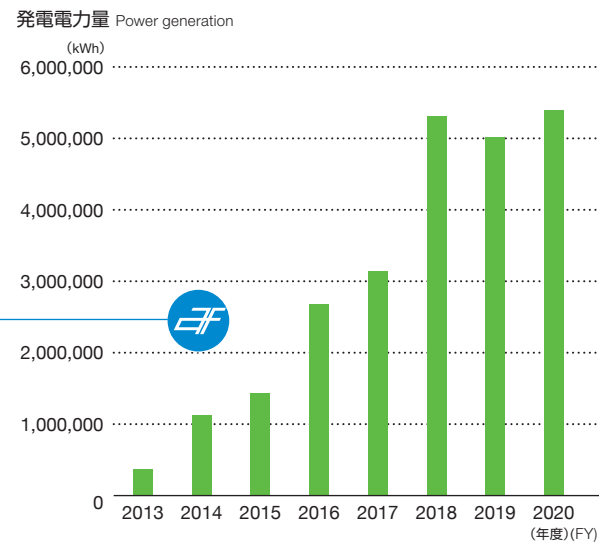


本三里塚ソーラー発電所
Honsanzukura Solar Power Plant



鹿児島空港第一・第二格納庫及び倉庫上屋
Kagoshima Airport No.1/No.2 hangar and warehouse

—当社太陽光発電施設による発電電力量推移— Power generated at our solar power generation facilities



東京国際空港内での水資源の保全に対する取り組み

Initiatives to preserve water resources at Tokyo International Airport

東京国際空港SDプラント Tokyo International Airport SD Plant

航空機からの汚水を各自治体の排水基準に適合するようにバイオテクノロジーや様々な技術を利用しながら処理するSDプラントには、当社が40年以上にわたって培ってきたノウハウが凝縮されています。

Our know-how acquired through over 40 years' experience is condensed in SD plants that treat sewage from aircrafts using biotechnology and various other technologies to comply with the effluent standards set by local governments.

※当施設の敷地内に、風力・太陽光発電の双方に対応するハイブリッド外灯を設置しています。
* Hybrid outdoor lights compatible with both wind-power and solar power generation are installed on the grounds of the facility.



大型航空機洗機施設 Large-aircraft cleaning facility

航空機を洗機した後の排水は、油脂や汚泥、重金属等が含まれており、そのまま下水道に放流することができません。排水を下水道に放流可能な基準値になるよう処理し、放流しています。

The water used to clean aircrafts contains grease, sludge, heavy metals, etc. and cannot be discharged into sewers without treatment. We discharge the drainage water into sewers after treating it to the acceptable level set by the effluent standards.

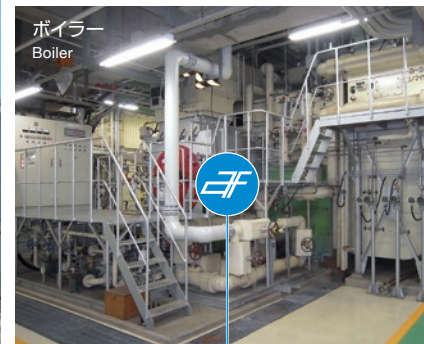


東京国際空港で地域冷暖房を展開し、
域内の省エネと
環境保全に貢献しています。

We provide area heating and cooling service within Tokyo International Airport, and contribute to energy saving and environmental conservation within the area.



エネルギーセンター（東京空港冷暖房株式会社）
Energy Center (Tokyo Airport Heating & Cooling Co., Ltd.)



エネルギー供給を24時間支える

Supporting energy supply 24 hours a day

コントロールルームで集中的に
運転管理。昼夜シフトの24時
間体制で、域内全域の熱エネ
ルギー環境を支えています。

Operation is
intensively
managed in the
control room. A
24-hour-a-day
day-and-night work
shift system
supports the heat
energy environment
within the entire
area.



コントロールルーム（東京空港冷暖房株式会社）
Control room (Tokyo Airport Heating & Cooling)

環境対応のさらなる進化へ

For the further evolution of environmental response

より効率の高い冷凍機への更
新、使用水量を削減するリサイ
クル装置の導入など、環境対
応のさらなる進化を図ってい
ます。

We work to further
evolve the
environmental
responsiveness of
the facility through
measures such as
renewal to more
efficient chillers or
the introduction of
recycling devices
that reduce the
volume of water
consumption.



冷却水ブロー水リサイクル装置
Coolant water and blow-off water recycling device

グループ会社の東京空港冷暖房(株)が、
東京国際空港の国内旅客、国内貨物、
新整備場地区一帯へ冷暖房を供給しています。

Tokyo Airport Heating & Cooling Co., Ltd., a group company, supplies air conditioning service to zones for domestic passengers, domestic cargoes and the New Aircraft Maintenance Area in Tokyo International Airport.

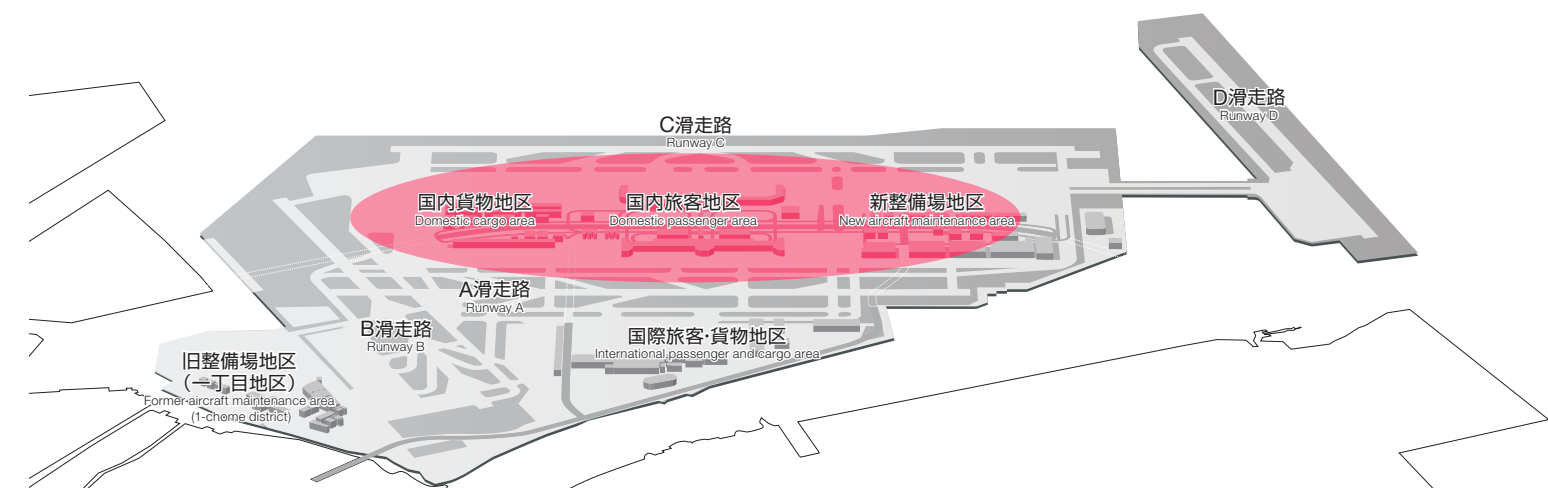
会社概要

Corporate Profile

名 称	東京空港冷暖房株式会社(略称 THC)	Company Name	Tokyo Airport Heating & Cooling Co., Ltd. (THC)
設 立	1989年8月24日	Established	August 24, 1989
事業内容	(1)東京国際空港内における諸施設への冷暖房の供給業務 (2)前号に付帯する一切の業務	Description of Business	(1) Providing air conditioning to various facilities in Tokyo International Airport (2) All businesses related to the above
資 本 金	29億円	Capital	2,900 million yen
株 主	空港施設株式会社 60.3% その他 39.7%	Shareholders	Airport Facilities Co., Ltd. (60.3%), Other (39.7%)
事 業 所	本社〒144-0041 東京都大田区羽田空港3-5-9 エネルギーセンター	Location	Headquarters Energy Center 3-5-9, Haneda Airport, Ota-ku, Tokyo, 144-0041
主 な 取 引 先	日本空港ビルディング株式会社 日本航空株式会社 全日本空輸株式会社 空港施設株式会社	Main customers	Japan Airport Terminal Co., Ltd. Japan Airlines Co., Ltd. All Nippon Airways Co., Ltd. Airport Facilities Co., Ltd.

東京国際空港における地域冷暖房供給エリア

Areas covered by our heating and cooling system in Tokyo International Airport



東京国際空港等で上下水道や
基幹通信運網サービスを運営し、
インフラ面から空を支えています。

We operate water supply and drainage service and trunk communication network service in facilities such as Tokyo International Airport, to support aviation in terms of infrastructure.



給排水施設
Water supply & drainage facilities



共用通信サーバー
Shared communication server

信頼の設備保守・運営管理

Highly reliable facility maintenance and operation management

長年にわたる上下水道施設の保守管理業務の実績は、多くのお客様から信頼をいただいております。

Our longstanding record of maintenance and management business for water supply and drainage facilities wins the confidence of many customers.



給排水施設のメンテナンス
Maintenance of water supply and drainage facilities

コミュニケーションを支える

Supporting communication

基幹通信網を整備し、空港内内線相互通話、データ通信サービス等を東京国際空港内のほぼ全域で提供しています。

A local area network was developed and extension-to-extension call and data communication services are provided in almost the entire area of Tokyo International Airport.



通信サービスを今後も拡大
Communication service will be further expanded in the future.

安全な空港運営及び航空会社の運航を
サポートする責任を果たすために、
内部統制システムの整備、向上に努めています。

We strive to develop and improve the internal control system in order to fulfill the responsibility of supporting safe airport operation and the operation of flights by airline companies.

内部統制システム

当社グループの企業価値およびお客様、株主等ステークホルダーと共同の利益を確保・向上するために、各種規程の整備、コンプライアンスおよびリスクマネジメントに関する委員会の設置など、内部統制システムの整備、運用、改善に努めています。

Internal Control System

In order to ensure and improve the corporate value of our company and the common interest with stakeholders including our customers and shareholders, we strive to develop, operate and improve the internal control system, such as developing various regulations and establishing committees on compliance and risk management.

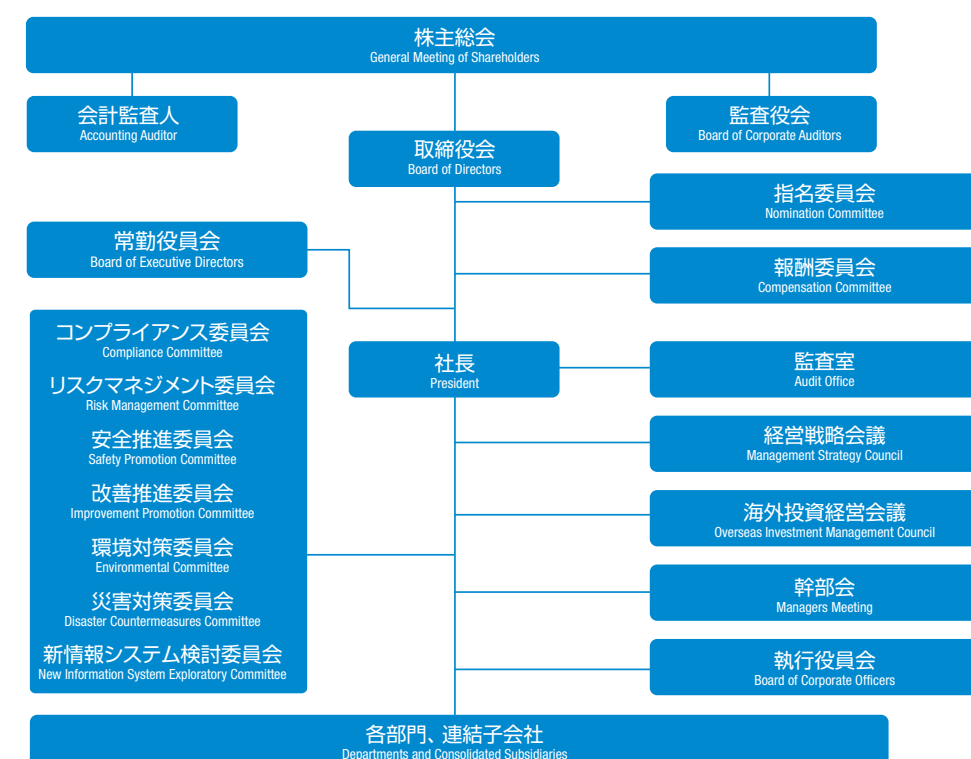
リスク管理体制

当社グループの事業リスクの発生により、空港の運営及び運航に支障をきたさないために、当社の取締役及び部門長並びに子会社で構成するリスクマネジメント委員会を設置し、グループ全体で統合的なリスク管理体制の整備、向上に努めています。

Risk Management

Our Group has set up a Risk Management Committee comprised of directors, department heads and representatives of subsidiaries, and strives to maintain and improve its comprehensive risk management system in order that no attendant risk on our business activities may hinder smooth airport operation and flight.

コーポレート・ガバナンス体制図 Diagram of Internal Control System



Based on the results and confidence we have constantly been acquiring, we will continuously respond to changes and support aviation in the future as well.

東京国際空港内にB-747格納庫竣工
Construction of B-747 hangar completed at Tokyo International Airport.

1998 東京国際空港沖合展開地域に国際航空貨物上屋(E-5棟)竣工
International air cargo warehouse (Wing E5) completed in the newly reclaimed land area offshore Tokyo International Airport.

2021 神奈川県横浜市に金沢八景国際コミュニティプラザ（関東学院大学インターナショナル・レジデンス）を竣工
Kanazawa Hakkei International Community Plaza (Kanto Gakuin University International Residence) completed in Yokohama City, Kanagawa Prefecture



会社概要

Corporate Profile

商号 Corporate Name	空港施設株式会社(略称AFC) Airport Facilities Co., Ltd. (AFC)	上場市場 Stock listings	東京証券取引所市場第一部 (証券コード8864) Tokyo Stock Exchange (TSE) 1st Section (Ticker Code: 8864)
設立 Established	1970年2月 February 1970	従業員数 Employees	連結 115 名 単体 110 名 (2021年3月31日現在) Consolidated: 115 Non-consolidated: 110 (As of March 31, 2021)
代表者 Representative	代表取締役社長 乗田 俊明 Toshiaki Norita, President and CEO		
資本金 Capital	68億2,610万円 6,826.10 million yen		
役員 Directors	代表取締役会長 稲田 健也 Chairman Kenya Inada 代表取締役社長 乗田 俊明 President and CEO Toshiaki Norita 代表取締役副社長 永芳 利幸 Executive Vice President Toshiyuki Nagayoshi 代表取締役副社長 山口 勝弘 Executive Vice President Katsuhiko Yamaguchi 常務取締役 小松 啓介 Managing Director Keisuke Komatsu 常務取締役 岡田 光彦 Managing Director Mitsuhiko Okada 常務取締役 田村 滋朗 Managing Director Shigeo Tamura 取締役 大澤 寛樹 Director Hiroki Osawa 取締役 高橋 朋敬 Director Tomoyuki Takahashi	社外取締役 芝田 浩二 External Director Koji Shibata 社外取締役 斎藤 祐二 External Director Yuji Saito 社外取締役※ 杉山 武彦 External Director * Takehiko Sugiyama 社外取締役※ 青山 佳世 External Director * Kayo Aoyama 常勤監査役 村石 和彦 Full-time Statutory Auditor Kazuhiko Muraishi 常勤監査役 星 弘行 Full-time Statutory Auditor Hiroyuki Hoshi 社外監査役※ 芝 昭彦 Statutory Auditor * Akihiko Shiba 社外監査役※ 岩村 敬 Statutory Auditor * Satoshi Iwamura ※独立役員 *Independent Officer	上席執行役員 高田 征彦 Senior Corporate Officer Yukihiko Takada 上席執行役員 安田 隆一 Senior Corporate Officer Ryuichi Yasuda 上席執行役員 長谷川 武 Senior Corporate Officer Takeshi Hasegawa 執行役員 濱 隆裕 Corporate Officer Takahiro Hama 執行役員 安田 貴 Corporate Officer Takashi Yasuda 執行役員 市瀬 敦夫 Corporate Officer Atsuo Ichise 執行役員 小玉 滋之 Corporate Officer Shigeyuki Kodama 執行役員 小宮 徹 Corporate Officer Toru Komiya 執行役員 平野 英明 Corporate Officer Hideaki Hirano 執行役員 久間 敬介 Corporate Officer Keisuke Kuma
所在地 Location			
本社 〒144-0041 東京都大田区羽田空港1-6-5 第五綜合ビル TEL：03-3747-0251(代表)		Head Office Sogo Building No. 5, 1-6-5 Haneda Airport, Ota-ku, Tokyo 144-0041 TEL：+81-3-3747-0251	
大阪事業所 〒563-0034 大阪府池田市空港2-2-5 大阪綜合ビル TEL：06-6856-6400		Osaka Office Osaka Sogo Building, 2-2-5 Kuko, Ikeda-shi, Osaka 563-0034 TEL：+81-6-6856-6400	
千歳事業所 〒066-0044 北海道千歳市平和新千歳空港 TEL：0123-22-4380		Chitose Office Heiwa New Chitose Airport, Chitose-shi, Hokkaido 066-0044 TEL：+81-123-22-4380	
シンガポール事務所 10 Anson Road, #14-06 International Plaza, Singapore		Singapore Office 10 Anson Road, #14-06 International Plaza, Singapore	



会社概要

Corporate Profile

事業内容 Businesses	
1. 空港における次の各事業 (1)不動産の賃貸、売買、管理、仲介及び鑑定に関する事業 (2)熱供給に関する事業 (3)上下水道施設の管理に関する事業 (4)汚水処理等の水処理に関する事業 (5)電気通信に関する事業 (6)その他空港に関連する施設の運営、管理、賃貸に関する事業 2. 空港周辺における前号に掲げる事業 3. 建設工事に係る事業 4. 前号に係る調査設計工事監理に関する事業 5. 事務用機器、電子応用機械器具、車輛、航空機、航空機部品、その他航空・宇宙関連機器、搬送機器等のリースに関する事業 6. 不動産の賃貸、売買、管理、仲介及び鑑定に関する事業 7. 貸会議室の所有、賃貸、管理、運営に関する事業 8. 駐車場の所有、賃貸、管理、運営に関する事業 9. ホテルの所有、賃貸、管理、運営に関する事業 10. 飲食店及び喫茶店の経営に関する事業 11. 物品販売に関する事業 12. 再生可能エネルギーに関する事業 13. 一般廃棄物及び産業廃棄物の収集運搬、処理に関する事業 14. 金銭の貸付、債務の保証等に関する事業 15. 前各号に関する国外における事業 16. 前各号に付帯関連する事業	1. Airport related businesses (1) Real estate leasing, purchase and sale, management, brokerage, and appraisal (2) Area heating & cooling business (3) Waterworks & drainage management business (4) Sanitary sewage treatment business (5) Telecommunications-related businesses (6) Other businesses related to operating, managing, and leasing airport-related facilities 2. Businesses in 1 above in areas near airports 3. Construction work related business 4. Research, design, supervision of construction work in 3 above related to the above activities 5. Leasing office equipment, applied electronic machines and apparatus, vehicles, aircraft, aircraft parts, other aircraft and space-related instruments, transportation equipment, etc. 6. Real estate leasing, purchase and sale, management, brokerage and appraisal outside airports 7. Ownership, rent, management and operation of meeting spaces for rent 8. Ownership, rent, management and operation of parking spaces 9. Ownership, rent, management and operation of hotels 10. Management of restaurants and tearooms 11. Sale of goods 12. Renewable energy business 13. Collection, transportation and treatment of general and industrial wastes 14. Loaning of money and debt guarantee 15. Businesses abroad related to each of the above 16. Businesses related to all of the above
主要取引銀行 Main Banks	日本政策投資銀行、みずほ銀行、三菱UFJ銀行、りそな銀行、三井住友信託銀行、三井住友銀行
主要取引先 Main Customers	全日本空輸株式会社、日本航空株式会社、日本空港ビルデング株式会社 他
	Development Bank of Japan, Mizuho Bank, MUFG Bank, Resona Bank, Sumitomo Mitsui Trust Bank, Sumitomo Mitsui Banking Corporation
	All Nippon Airways Co., Ltd., Japan Airlines Co., Ltd., Japan Airport Terminal Co., Ltd., etc.